

# フラッシュベゼル[アクセサリ] LB/A6 シリーズ用

## LB/A6シリーズ小形コントロールユニットをフラッシュシルエットにする専用アクセサリ。

- LB（標準ベゼル） / A6シリーズ用アクセサリ。
- ベゼルサイズは、丸形：φ24mm、正角形：□24mm、長角形：24×30mm。
- パネルカット寸法は、丸形：φ20.2mm、正角形：□20.2mm、長角形：20.2×26.2mm。
- 防塵カバーもご用意。

適合機種

| シリーズ名 | A6シリーズ  | LBシリーズ（標準ベゼル）   |
|-------|---|---|
| 製品名   | 照光押ボタンスイッチ<br>表示灯<br>押ボタンスイッチ<br>セレクトスイッチ<br>鍵付セレクトスイッチ | 照光押ボタンスイッチ<br>表示灯<br>押ボタンスイッチ<br>セレクトスイッチ<br>鍵付セレクトスイッチ<br>照光セレクトスイッチ<br>レバースイッチ<br>プザー |



- 大形レンズユニットには取り付けできません。
- A6シリーズAC100、200V用照光押ボタンスイッチ、表示灯には取り付けできません。

□ 種類 [形番]

販売単位：1個

| 品名・外観                                    | 仕様  | 形番<br>(ご注文形番) | 備考  |
|--|---|---------------|---|
| 丸形用<br>                                  | 〈ベゼル本体〉<br>アルミ（アルミ色）<br>〈バックギン〉<br>ニトリルゴム<br>〈止め板〉<br>ステンレス                               | LA9Z-SM61     | ・保護構造：IP65<br>ただし、IP65のユニットと組み合わせ時のみ。   |
| 丸形用<br>                                  | 〈ベゼル本体〉<br>ポリアミド樹脂（黒色）<br>〈バックギン〉<br>ニトリルゴム<br>〈止め板〉<br>ステンレス                             | LA9Z-S61B     |   |
| 正角形用<br>                                 | 〈ベゼル本体〉<br>ポリアミド樹脂（黒色）<br>〈バックギン〉<br>ニトリルゴム<br>〈止め板〉<br>ステンレス                             | LA9Z-S71B     |   |
| 長角形用<br>                                 | 〈ベゼル本体〉<br>ポリアミド樹脂（黒色）<br>〈バックギン〉<br>ニトリルゴム<br>〈止め板〉<br>ステンレス                             | LA9Z-S81B     |   |
| スイッチガード付フラッシュベゼル<br>(スプリングリターン) 長角形用<br> | 〈ガード本体〉<br>ポリアリレート樹脂（透明）<br>〈ベゼル本体〉<br>ポリアミド樹脂（黒色）<br>〈バックギン〉<br>ニトリルゴム<br>〈止め板〉<br>ステンレス | LA9Z-KS8      | ・適合機種<br>長角形照光押ボタン・押ボタン用です。<br>セレクトスイッチ・照光セレクトスイッチ・レバー<br>スイッチ等のご使用になれません。<br>・保護構造：IP65<br>ただし、IP65のユニットと組み合わせ時のみ。 |
| 丸形用<br>                                  | 丸形用<br>〈カバー本体〉<br>シリコンゴム（透明）<br>〈ベゼル本体〉<br>ポリアミド樹脂（黒色）<br>〈止め板〉<br>ステンレス                  | LA9Z-DS6      | ・防塵カバーには防塵カバー専用のフラッシュベゼル<br>が付属しております。<br>・保護構造：IP65<br>・適合機種<br>照光押ボタンスイッチ、押ボタンスイッチ                                |
| 正角用<br>                                  | 正角用<br>〈カバー本体〉<br>シリコンゴム（透明）<br>〈ベゼル本体〉<br>ポリアミド樹脂（黒色）<br>〈止め板〉<br>ステンレス                  | LA9Z-DS7      |   |
| 長角用<br>                                  | 長角用<br>〈カバー本体〉<br>シリコンゴム（透明）<br>〈ベゼル本体〉<br>ポリアミド樹脂（黒色）<br>〈止め板〉<br>ステンレス                  | LA9Z-DS8      |   |

- 上記以外の絶縁カバーや保守部品も併用できます。(ただし、スイッチガード：AL-K形、防塵カバー：AL-D形は除く)

APEM

スイッチ表示灯

汎用ボックス

非常停止

イネーブル

安全機器

防爆機器

端子台

リレーソケット

サーキット

電源機器

LED照明

コントローラ

表示器

センサ

自動認識

フラッシュ  
シルエット

φ16

φ22

φ30

φ25

小形

角胴

表示灯

その他製品

CW

LW-F

LB

LBW

UP

フラッシュ  
ベゼル

□ 種類 [形番]

販売単位：1個

| 品名・外観  | 仕様  | 形番 (ご注文形番) | 備考                            |
|--|---|------------|-------------------------------|
| 丸形用           | 〈プラグ本体〉ポリアミド樹脂 (黒色)<br>〈パッキン〉ニトリルゴム<br>〈止め板〉ステンレス | LA9Z-BS6   | ・保護構造：IP65<br>・取付パネル厚：0.5~5mm |
| 取付穴用<br>正角形用  | 〈プラグ本体〉ポリアミド樹脂 (黒色)<br>〈パッキン〉ニトリルゴム<br>〈止め板〉ステンレス | LA9Z-BS7   |                               |
| 長角形用          | 〈プラグ本体〉ポリアミド樹脂 (黒色)<br>〈パッキン〉ニトリルゴム<br>〈止め板〉ステンレス | LA9Z-BS8   |                               |

□ ご注文に際して

- フラッシュベゼルには、コントロールユニット本体は付属しておりません。フラッシュベゼルのご注文時にLB/A6シリーズコントロールユニットもご注文願います。

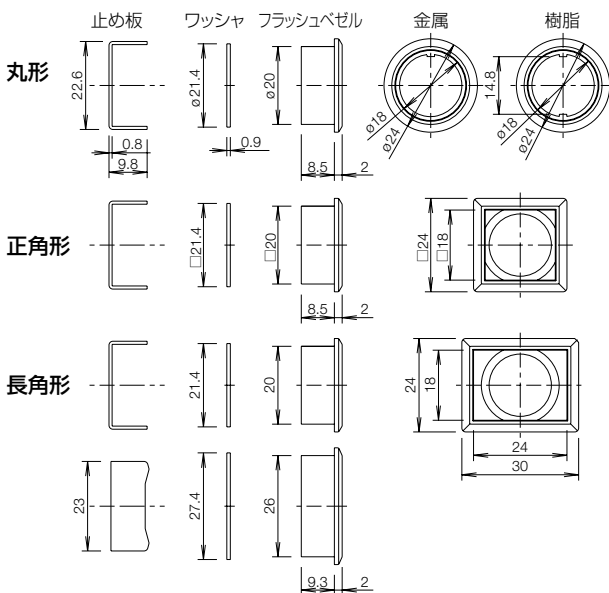
□ 仕様

- LB/A6シリーズ小形コントロールユニットの性能仕様に基づく。

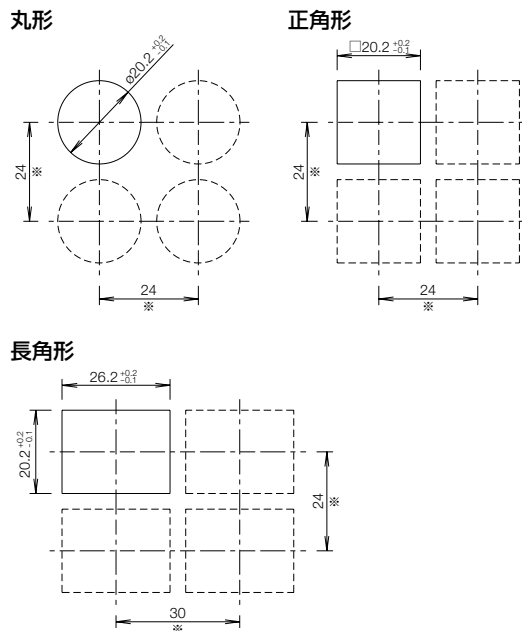
外形寸法図

(単位：mm)

□ フラッシュベゼル



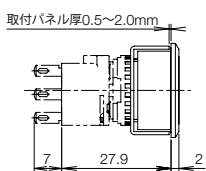
〔取付穴加工図・最小取付ピッチ〕



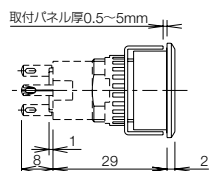
※ 防塵カバー取付け時は、丸形・正角形：27mm以上、  
長角形：たて27mm、よこ33mm以上

〔コントロールユニット取付け時〕

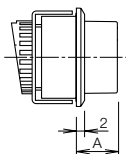
● LBシリーズ



● A6シリーズ

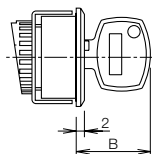


● セレクタ/  
照光セレクタスイッチ



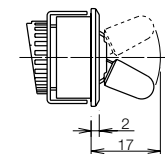
A寸法  
LBセレクタ(矢形) : 8.5mm  
LBセレクタ(レバー形) : 11.1mm  
LB照光セレクタ : 10.3mm  
A6セレクタ : 8.5mm

● 鍵付セレクタスイッチ



B寸法  
LBディスクタンブラー : 18.1mm  
LBウェーブキー : 24.3mm  
A6ディスクタンブラー : 18.1mm

● レバースイッチ



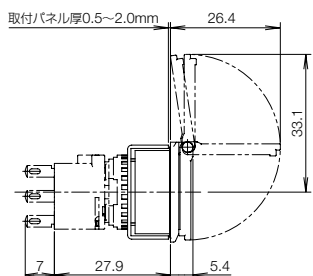
LBレバースイッチ：17.0mm

外形寸法図

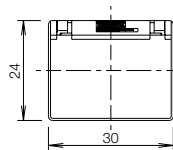
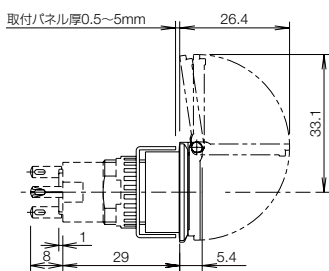
(単位: mm)

□ スイッチガード付フラッシュベゼル

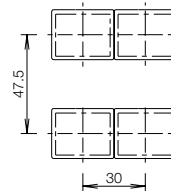
● LBシリーズ



● A6シリーズ



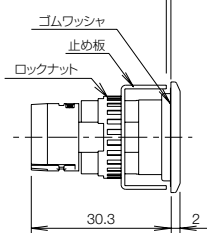
最小取付ピッチ



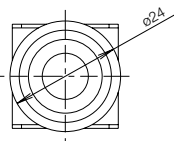
※ 取付穴は長角形フラッシュベゼルと同じ寸法です。

□ 取付穴プラグ

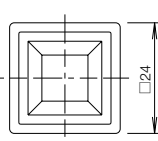
取付パネル厚0.5~5mm



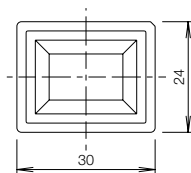
丸形



正角形



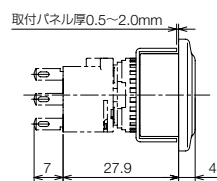
長角形



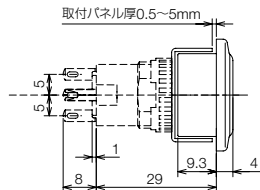
※ 取付穴はフラッシュベゼルと同じ寸法です。

□ 防塵カバー

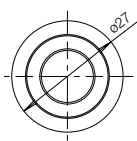
● LBシリーズ



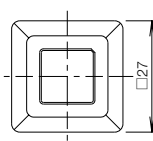
● A6シリーズ



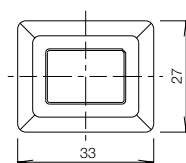
丸形



正角形



長角形



※ 防塵カバー取付け時の最小取付ピッチは、丸形・正角形: 27mm以上、長角形: たて27mm、よこ33mm以上

APEM

スイッチ表示灯

汎用ボックス

非常停止

イネーブル

安全機器

防爆機器

端子台

リレーソケット

サーキット

電源機器

LED照明

コントローラ

表示器

センサ

自動認識

フラッシュ  
シルエット

φ16

φ22

φ30

φ25

小形

角胴

表示灯

その他製品

CW

LW-F

LB

LBW

UP

フラッシュ  
ベゼル

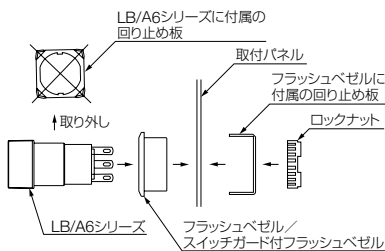
**⚠ 安全に関するご注意**

- 取り付け、取り外し、配線作業および保守・点検は、必ず電源を切って行ってください。感電および火災の危険があります。
- LED球交換の時は、必ずランプ交換工具をご使用ください。やけどの恐れがあります。
- 配線は印加電圧、通電電流に適した電線を使用し、正しくはんだづけしてください。はんだづけが不完全な状態で使用されますと、異常に発熱し火災の危険があります。また、タブ端子としてお使いの場合には適合する接触子をご使用ください。

**使用上のご注意**

**□ フラッシュベゼル/スイッチガード付フラッシュベゼルのパネル取り付けについて**

- 1) LB/A6シリーズからロックナットと回り止め板を取り外してください。
- 2) LB/A6シリーズにフラッシュベゼルを組み込み、パネル穴に取り付けた後、フラッシュベゼルに付属の回り止め板を取り付け、ロックナットで締め付けてください。  
(LB/A6シリーズに付属している回り止め板は使用しません。) 丸形用フラッシュベゼルはベゼルの突起とLB/A6シリーズのTOP方向にある溝を合わせて組み込んでください。



**• パネル取り付け時のご注意**

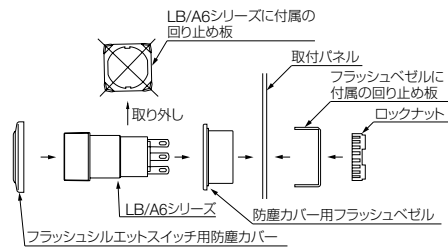
パネル取り付け時のリング締め付けには、リング締め付工具 (MT-001形) を使用し、推奨締め付トルク (LB: 0.5~0.7N・m、A6: 0.88N・m) で行ってください。ラジオペンチなどによる締め付けや、必要以上の締め付けはリング破損の原因となりますのでご注意ください。

**□ スwitchガード付フラッシュベゼルについて**

パネルに取り付けていない状態でガードを開く方向へ負荷を加えないでください。また操作時は開閉方向以外への負荷を加えないでください。ガードのヒンジ部が破損する原因となります。

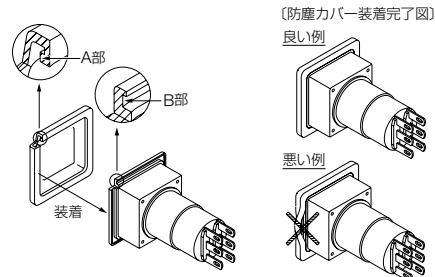
**□ 防塵カバーの取り付けについて**

LB/A6シリーズに防塵カバーとフラッシュベゼルを組み込み、パネル穴に取り付けた後、フラッシュベゼルに付属の回り止め板を取り付け、ロックナットで締め付けてください。ロックナットの締め付けは、推奨締め付トルク (LB: 0.5~0.7N・m、A6: 0.88N・m) で行ってください。(LB/A6シリーズに付属している回り止め板は使用しません。)



**• 防塵カバー取り付け時のご注意**

防塵カバー底面にある突起A部が、全周にわたってベゼルの溝B部にかん合するように装着してください。かん合していない状態で使用されますと、正常な防水・防塵性能が得られませんのでご注意願います。



**□ レンズの着脱**

**取り外し方法**

カラーレンズの溝部をレンズ引外工具 (形番: MT-101) ではさんで手前に引くとレンズユニット (レンズ、記名板、レンズホルダ) が取り外せます。



**取り付け方法**

操作部の方向性に注意しながら本体へ挿入してください。

• その他の使用上のご注意につきましては、LB/A6シリーズをご覧ください。

APEM

スイッチ表示灯

汎用ボックス

非常停止

イネーブル

安全機器

防爆機器

端子台

リレー・ソケット

サーキット

電源機器

LED照明

コントローラ

表示器

センサ

自動認識

フラッシュ  
シルエット

φ16

φ22

φ30

φ25

小形

角胴

表示灯

その他製品

CW

LW-F

LB

LBW

UP

フラッシュ  
ベゼル

# フラッシュベゼル[アクセサリ] LW シリーズ用

## φ30フラッシュシルエットスイッチを実現する専用アクセサリ

- 取付パネルカットIEC規格準拠。
- φ22コントロールユニット (LWシリーズ) を、φ30フラッシュシルエットへと簡単に変更できます。

### 適合機種

| シリーズ名 | LW (丸形のみ)  |
|-------|--|
| 製品名   | 照光押ボタンスイッチ<br>表示灯<br>押ボタンスイッチ<br>セレクタスイッチ<br>鍵付セレクタスイッチ<br>照光セレクタスイッチ<br>プザー |



### □ 種類 [形番]

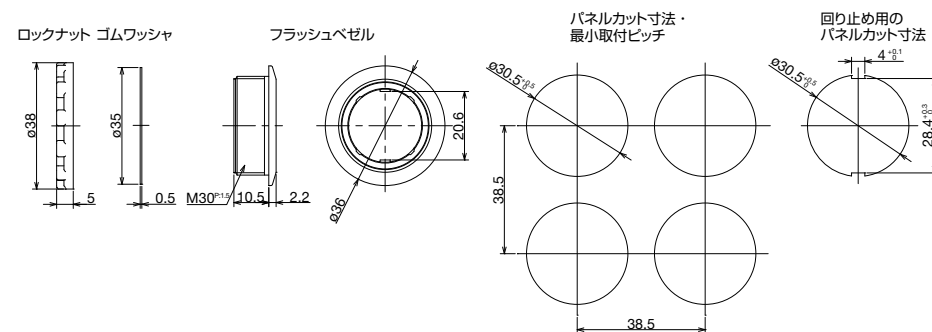
販売単位：1個

| 品名・外観      |         | 仕様   | ベゼル色 | 形番<br>(ご注文形番) | 備考                                       |
|------------|---------|--|------|---------------|--|
| フラッシュシルエット | 丸形用<br> | 〈アダプタ〉<br>ポリアミド樹脂<br>〈ゴムワッシャ〉<br>ニトリルゴム<br>〈ロックナット〉<br>ポリアミド樹脂 | 黒色   | LW9Z-AS61B    | ・保護構造：IP65<br>ただし、IP65のユニットと丸形用組み合わせ時のみ。 |
|            |         |  | メタル調 | LW9Z-ASM61    |  |

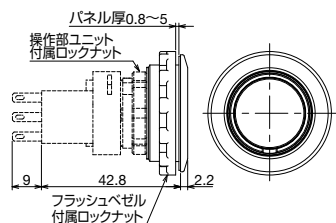
### □ 外形寸法図

(単位：mm)

#### φ22 LWシリーズ用 (LW9Z-AS61B/LW9Z-ASM61形)



### • 操作部取り付け時



APEM

スイッチ表示灯

汎用ボックス

非常停止

イネーブル

安全機器

防爆機器

端子台

リレーソケット

サーキット

電源機器

LED照明

コントローラ

表示器

センサ

自動認識

フラッシュ  
シルエット

φ16

φ22

φ30

φ25

小形

角胴

表示灯

その他製品

CW

LW-F

LB

LBW

UP

フラッシュ  
ベゼル

**⚠ 安全に関するご注意**

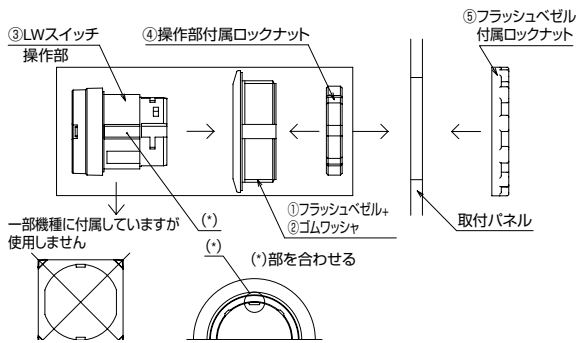
- 取り付け、取り外し、配線作業および保守・点検は、必ず電源を切って行ってください。感電および火災の危険があります。
- LED球、LEDユニット交換の際は、電源を切って十分に冷えてから行ってください。電源を切った直後は高温のため、やけどの恐れがあります。また、LED球交換の際はランプ工具をご使用ください。
- 配線は印加電圧、通電電流に適した電線を使用し、配線時のご注意の記載通りに正しくはんだづけしてください。はんだづけが不完全な状態で使用されますと、異常に発熱し火災の危険があります。また、タブ端子としてお使いの場合には適合する接続子をご使用ください。

**使用上のご注意**

**□ φ30フラッシュベゼル (φ22 LWシリーズ用)**

**パネル取り付けについて**

- 1) 操作部ユニットと接点ユニットを分離し、ロックナットと回り止め金具（一部機種に付属）を取外してください。接点ユニットはロックレバーを矢印と逆方向に起こすと外れます。
- 2) ①フラッシュベゼルに付属の②ゴムワッシャを取り付け、それを③LWスイッチ操作部に組み込み、④操作部付属ロックナットで締め付けてください。このロックナット締め付けは、リング締付工具（LW9Z-T1形）を使用し、推奨締付トルク1.2N・mで行ってください。次に、パネル穴に取り付け、⑤フラッシュベゼル付属ロックナットで締め付けてください。（一部機種の操作部ユニットに付属している回り止め金具は使用しません。）
- 3) 操作部ユニットと接点ユニットのTOPマークの位置を合わせて装着し、ロックレバーを矢印方向に倒すとロックできます。



**パネル取付け時のご注意**

パネル取付け時のロックナット締め付けには、リング締付工具（XN9Z-T1形）を使用し、推奨締付トルク1.8~2.0N・mで行ってください。ラジオペンチなどによる締め付けや、必要以上の締め付けはロックナット破損の原因となりますのでご注意ください。

APEM

スイッチ表示灯

汎用ボックス

非常停止

イネーブル

安全機器

防爆機器

端子台

リレーソケット

サーキット

電源機器

LED照明

コントローラ

表示器

センサ

自動認識

**フラッシュシルエット**

φ16

φ22

φ30

φ25

小形

角胴

表示灯

その他製品

CW

LW-F

LB

LBW

UP

**フラッシュベゼル**

## ご注文・ご使用に際してのご承諾事項

平素は弊社販売の製品をご愛顧いただき誠にありがとうございます。  
弊社発行のカタログ・仕様書等（以下「カタログ類」と総称します）に記載された製品をご注文いただく際、下記ご承諾事項に記載の条件等を適用いたします。これらの内容をご確認・ご承諾のうえご注文ください。

### 1. カタログ類の記載内容についての注意事項

- (1) 本カタログに記載の弊社製品の定格値、性能値、仕様値は、単独検査における各条件のもとで得られた値であり、複合条件のもとで得られる値を保証するものではありません。  
また、使用環境、使用条件によって耐久性が異なります。
- (2) カタログ類に記載の参考データ、参考値はご参考用ですので、その範囲で常に正常に動作することを保証するものではありません。
- (3) カタログ類に記載の弊社製品の仕様・外観および付属品は、改善またはその他の事由により、予告なしに変更や販売の中止をすることがあります。
- (4) カタログ類の記載内容は予告なしに変更することがあります。

### 2. 用途についての注意事項

- (1) 弊社製品を他の製品と組み合わせて使用される場合、適合すべき法規・規制または規格をご確認ください。  
また、お客様が使用されるシステム、機械、装置等への弊社製品の適合性は、実使用条件にてお客様ご自身でご確認ください。弊社は、弊社製品との適合性について責任を一切負いません。
- (2) カタログ類に記載の利用事例、アプリケーション事例はご参考用ですので、ご採用に際しては機器・装置等の性能や安全性をご確認のうえ、ご使用ください。また、これらの事例について、弊社製品を使用する権利をお客様に許諾するものではなく、知的財産権を保有することや第三者の知的財産権を侵害しないことを弊社が保証するものではありません。
- (3) 弊社製品をご使用の際には、次に掲げる事項に十分注意して実施してください。
  - ① 定格および性能に対し余裕のある弊社製品の利用
  - ② 弊社製品が故障しても他に危険や損害を生じさせない冗長設計、誤動作防止設計などの安全設計
  - ③ お客様のシステム、機械、装置等に使用される弊社製品が、仕様どおりの性能、機能を発揮できるように、配電、設置されていること
- (4) 性能が劣化した状態で弊社製品を引き続き使用されますと、絶縁劣化等により異常発熱、発煙、発火等のおそれがあります。弊社製品、およびそれを使用したシステム、機械、装置等の定期的な保守を行ってください。
- (5) 弊社製品は、一般工業製品向けの汎用品として開発、製造された製品です。次に掲げる用途での使用は意図しておらず、お客様がこれらの用途で弊社製品を使用した場合、お客様と弊社との間で別途の合意がない限り、弊社は弊社製品について一切保証いたしません。
  - ① 原子力制御設備、輸送設備（鉄道・航空・船舶・車両・乗用機器など）、宇宙設備、昇降設備、医療機器、安全装置、その他生命・身体に危険を及ぼす可能性のある設備・機器など高度な安全性が要求される用途での使用
  - ② ガス・水道・電気等の供給システム、24時間連続運転システム、決済システムなど高度な信頼性が要求される用途での使用
  - ③ 屋外での設備、化学的汚染または電磁的な影響を受ける可能性のある環境での用途など、カタログ類に記載された仕様や条件・環境の範囲を逸脱して取り扱われる、または使用される可能性のある用途での使用なお、お客様が上記の用途での使用を望まれる場合には、必ず弊社の営業窓口までご相談をお願いいたします。

### 3. 検査

ご購入いただきました弊社製品につきましては、遅滞なく検査を行っていただくとともに、検査前または検査中の取り扱いにつきましては、管理保全に十分にご留意ください。

### 4. 保証内容

- (1) 保証期間  
弊社製品の保証期間は、ご購入後またはご指定の場所に納入後1年間といたします。ただし、カタログ類に別途の記載がある場合やお客様と弊社との間で別途の合意がある場合は、この限りではありません。
- (2) 保証範囲  
上記保証期間中に弊社側の責により弊社製品に故障が生じた場合は、その製品の交換または修理を、その製品のご購入場所・納入場所、または弊社サービス拠点において無償で実施いたします。ただし、故障の原因が次に該当する場合は、この保証の対象範囲から除外いたします。

- ① カタログ類に記載されている条件・環境の範囲を逸脱した取り扱いまたは使用による場合
- ② 弊社製品以外の原因の場合
- ③ 弊社以外による改造または修理による場合
- ④ 弊社以外の者によるソフトウェアプログラムによる場合
- ⑤ 弊社製品本来の使い方以外の使用による場合
- ⑥ 取扱説明書、カタログ類の記載に従って、保守部品の交換、アクセサリ類の取り付けなどが正しくされていなかったことによる場合
- ⑦ 弊社からの出荷当時の科学・技術の水準では予見できなかった場合
- ⑧ その他弊社側の責ではない原因による場合（天災、災害など不可抗力による場合を含む）

なお、ここでの保証は、弊社製品単体の保証を意味するもので、弊社製品の故障により誘発される損害は保証の対象から除かれるものとします。

### 5. 責任の制限

本ご承諾事項に記載の保証が弊社製品に関する保証のすべてであり、また、弊社は、弊社製品に起因して生じた特別損害、間接損害、付随的損害、または消極損害に関して、一切の責任を負いません。

### 6. サービス範囲

弊社製品の価格には、技術者派遣等のサービス費用は含んでおりませんので、次の場合は別途費用が必要となります。

- (1) 取付調整指導および試運転立ち合い（アプリケーション用ソフトの作成、動作試験等を含む）
- (2) 保守点検、調整および修理
- (3) 技術指導および技術教育
- (4) お客様のご指定による製品試験または検査

### 7. 輸出管理

弊社製品または技術資料を輸出または非居住者に提供する場合、安全保障貿易管理に関する日本および関係各国の法令・規制に従ってください。

以上の内容は、日本国内での取引および使用を前提とするものです。日本以外での取引及びご使用に関しては弊社の営業窓口までご相談をお願いいたします。また、海外のみで販売している弊社製品に関する保証は日本国内では一切行いません。

# IDEC株式会社

〒532-0004 大阪市淀川区西宮原2-6-64

 [www.idec.com/japan](http://www.idec.com/japan)

 **0120-992-336** 携帯電話・PHSの場合 050-8882-5843

東京営業所 〒108-6014 東京都港区港南2-15-1(品川インターシティA棟14F)  
名古屋営業所 〒464-0850 名古屋市中区今池4-1-29(ニッセイ今池ビル)  
大阪営業所 〒532-0004 大阪市淀川区西宮原2-6-64  
広島営業所 〒730-0051 広島市中区大手町4-6-16(山陽ビル)  
福岡営業所 〒812-0013 福岡市博多区博多駅前3-1-1(ノリツビル福岡)

- 記載されている社名及び商品名は、各社の商標または登録商標です。
- 仕様、その他記載内容は予告なしに変更する場合があります。

